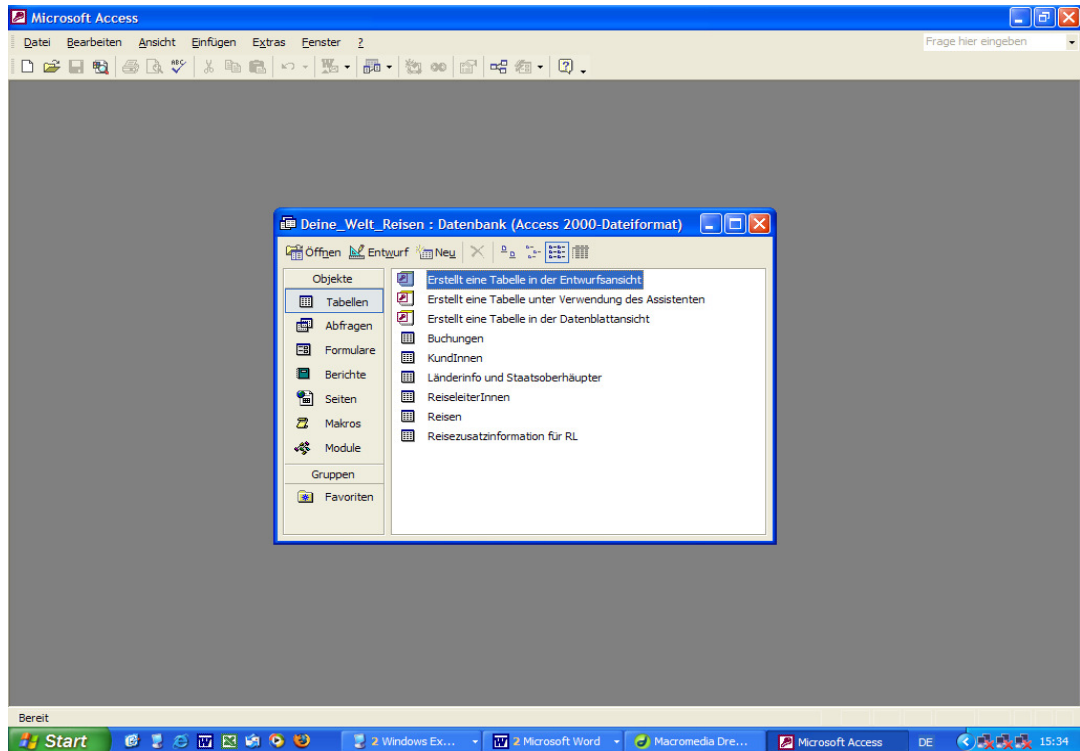


Fragenkatalog Access 2003

501 Benutzeroberfläche

1. Benennen Sie die Elemente der Access-Benutzeroberfläche:



.....
.....
.....
.....

2. Wann müssen Sie einer Datenbank einen Namen geben?

- Beim Erstellen
- Spätestens beim Schließen
- Zu einem beliebigen Zeitpunkt

3. Welche Datenbankobjekte kennen Sie?

.....
.....
.....
.....

4. In Access

- gibt es keine Symbolleisten
- passen sich die Symbolleisten ja nach geöffnetem Objekt an
- gibt es eine Symbolleiste für alle Objekte

502 Navigation, Spalten und Zeilen

5. Wie navigieren Sie in einer Tabelle von einem Datensatz zum nächsten?

.....
.....
.....

6. Welche Aktion eignet sich nicht, um die Spalten auf optimale Breite zu ändern?

- Doppelklick auf eine Trennlinie im Titel (Feldname)
- Menü FORMAT - Spaltenbreite
- Mit der Maus eine Spalte breiter ziehen


7. Können Sie in einer Access-Tabelle Zeilen fixieren?

- Ja, genau so wie in Excel
- Nein, die Titelzeile bleibt sowieso
- Ja, im Menü FORMAT - Wiederholungszeile

503 Formate, Datensätze eingeben

8. Sie formatieren eine ausgewählte Zelle in Arial, 12 pt. Was passiert?

- Die gesamte Tabelle wird formatiert
- Nur die ausgewählte Zelle wird formatiert
- Die Zeile, in der sich die ausgewählte Zelle befindet, wird formatiert

9. Was bedeutet das Symbol  in der Navigationsleiste?

- Alle Datensätze werden gelöscht
- Der aktuelle Datensatz wird gelöscht
- Sie können einen neuen Datensatz eingeben

10. In Access

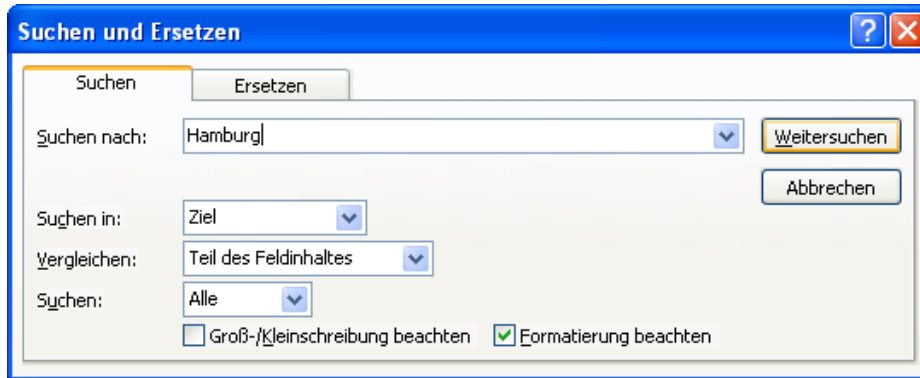
- haben Sie genau so viele Zeilen und Spalten in der Tabelle wie in Excel
- haben Sie die Anzahl an Spalten, die angelegt wurden
- müssen Sie für jeden neuen Datensatz zuerst eine neue Zeile definieren

504 Suchen und sortieren

11. Zum Sortieren einer Tabelle

- klicken Sie in die zu sortierende Spalte und wählen ein Sortier-Symbol
- markieren Sie die Tabelle und wählen TABELLE - sortieren
- markieren Sie die zu sortierende Spalte und wählen TABELLE - sortieren

12. Zum Sortieren eines Formulars
 - klicken Sie in ein zu sortierendes Feld und wählen ein Sortier-Symbol
 - wechseln Sie in die Tabelle und sortieren dort
 - wechseln Sie in die Entwurfsansicht
13. Sie suchen nach allen Einträgen, die mit dem Text *Hamburg* enden. Was wählen Sie im Feld *Vergleichen* aus?



- Gesamter Feldinhalt
- Anfang des Feldinhaltes
- Teil des Feldinhaltes

505 Filtern

14. Sie möchten alle KundInnen aus *Klagenfurt* filtern. Welchen Filter wenden Sie an?
 - Auswahlbasierter Filter
 - Formularbasierter Filter
 - Spezialfilter
15. Was bedeuten die folgenden Symbole?



506 - 515 Tabellen, Primärschlüssel, Datentypen

16. Welche Felddatentypen kennen Sie?

.....

.....

.....

.....

17. Was bewirkt der Felddatentyp *AutoWert*?

.....

18. Wie heißt die abgebildete Ansicht?

The screenshot shows a database design view for a table named 'Adressen : Tabelle'. The table has the following fields and data types:

| Feldname | Felddatentyp | Beschreibung |
|------------------|---------------|--|
| Nr | Zahl | Geben Sie eine fortlaufende Nummer ein |
| Anrede | Text | |
| Vorname | Text | |
| Familienname | Text | |
| Adresse | Text | |
| PLZ | Text | |
| Ort | Text | |
| GebDat | Datum/Uhrzeit | |
| Mitgliedsbeitrag | Währung | |

Below the table, the text 'Feldeigenschaften' is visible.

- Datenblattansicht der Tabelle
 - Entwurfsansicht der Tabelle
 - Formularansicht der Tabelle
19. Durch welche Maßnahme wird ein Datensatz eindeutig und unverwechselbar?
- Index
 - Beziehung
 - Primärschlüssel
20. Was bedeutet es, wenn der Rechner das Feld *ID* mit Primärschlüssel vergibt?
-
-
21. Sie möchten eine längere Produktbeschreibung eingeben. Welchen Felddatentyp wählen Sie?
- Text
 - Nachschlage-Liste
 - Memo
22. Was bedeutet die Feldgröße Byte?
- Sie können bis zu 255 Zeichen eingeben
 - Sie können Zahlen zwischen 0 und 255 eingeben
 - Sie können bis zu 255 Kommastellen eingeben
23. Was bewirkt die Änderung der Feldgröße von 50 auf 20?
- Sie können bis zu 20-stellige Zahlen eingeben
 - Die Zahlen dürfen bis zu 20 Kommastellen haben
 - Die Texte dürfen maximal 20 Anschläge lang sein
24. Sie möchten 10 Kommastellen eingeben, welche Feldgröße wählen Sie?
- Double
 - Single
 - Byte

25. Sie haben in der Entwurfsansicht folgenden Feldnamen definiert:
Nr.:
- Access wird den Namen akzeptieren
 - Sie dürfen keine Punkte oder Doppelpunkte verwenden
26. Sie möchten in einer Adressliste die Anrede *Frau* automatisch erscheinen lassen. Wie gehen Sie vor?
.....
27. Sie akzeptieren in Österreich nur Postleitzahlen über 999 und unter 10000. Wie können sie das im Entwurf einer Tabelle bestimmen?
.....
28. Welche Gültigkeitsregel kann es geben?
- $\geq 1.1.2008$
 - $\geq *1.1.2008*$
 - $\geq \#1.1.2008\#$
29. Was bedeutet die Gültigkeitsregel $>Datum()$
- Es dürfen nur Daten vor dem aktuellen Datum eingegeben werden
 - Es dürfen nur Datensätze mit dem heutigen Datum eingegeben werden
 - Es dürfen nur Daten nach dem aktuellen Datum eingegeben werden
30. Sie möchten das Datum nach dem Muster *01.01.2008* anzeigen lassen. Was tun Sie?
- Eine Gültigkeitsregel verwenden
 - Das Datum bei jedem Datensatz so tippen
 - Das Format ändern
31. Was bewirkt ein Index ohne Duplikate?
- Der Eintrag darf nur ein Mal vorkommen
 - Der Eintrag darf nie vorkommen
 - Der Eintrag darf nicht in aufeinanderfolgenden Datensätzen vorkommen
32. Sie erfassen einen neuen Datensatz, lassen das Feld *Name* frei. Am Ende des Datensatzes erscheint eine Fehlermeldung – das Feld *Name* darf nicht leer bleiben (keinen Null-Wert enthalten). Was wurde hier erstellt?
- Ein Index
 - Eingabe erforderlich
 - Eine Beziehung
33. Sie erfassen einen weiteren Datensatz. Sie ignorieren die fortlaufende Nummer. Am Ende des Datensatzes erscheint die Fehlermeldung, dass Sie doppelt vorkommende Werte in der Tabelle haben. Was kann der Grund sein?
.....

34. Sie geben wieder Daten ein, diesmal ein Datum. Access blendet eine Fehlermeldung ein, die das angegebene Datum nicht akzeptiert. Was könnte der Grund sein?

.....

35. Wie verschieben Sie das Feld *Farbe* unter das Feld *Beschreibung*?

| | Feldname | Felddatentyp | |
|---|--------------------|--------------|-----------------|
| 🔍 | Nr | AutoWert | |
| ▶ | Farbe | Text | 1=weiß, 2=beige |
| | Artikelbezeichnung | Text | |
| | Beschreibung | Memo | |

- Ausschneiden und unten einfügen
- Löschen und unten neu erfassen
- Am Pfeil mit gedrückter Maus runter ziehen

36. Wie importieren Sie eine Excel-Tabelle?

.....

516 - 520 Beziehungen

37. Was ist eine 1:n Beziehung?

.....
.....

38. Was ist eine 1:1 Beziehung?

.....
.....

39. Wie erstellen Sie Beziehungen?

.....
.....

40. Sie möchten die Tabelle *Reiseziele* (Feld *ReiseNr*) und *KundInnen* (Feld *VANr*) verbinden. Welchen Datentyp schlagen Sie für das Feld *VANr* vor?


| Reiseziele |
|----------------|
| ReiseNr |
| Reiseziel |
| Dauer in Tagen |
| Abreise |
| Preis |
| Beschreibung |
| Ermäßigung |

| KundInnen |
|------------------|
| Nr |
| Familiename |
| Vorname |
| Adresse |
| Postleitzahl |
| Ort |
| Geburtsdatum |
| Mitgliedsbeitrag |
| VANr |

- Text
- AutoWert
- Zahl

41. Sie haben die Tabellen aus der vorhergehenden Frage verbunden und die *referentielle Integrität* aktiviert. Gibt es eine Reihenfolge, in der die Daten eingegeben werden müssen?
- Nein, die Reihenfolge ist frei wählbar
 - Ja, zuerst Daten in die Master-Tabelle (Reiseziele) eingeben
 - Ja, zuerst Daten in die Tabelle KundInnen eingeben
42. Gibt es eine Reihenfolge, in der die Daten gelöscht werden müssen?
- Nein, die Reihenfolge ist frei wählbar
 - Ja, zuerst Daten in die Master-Tabelle (Reiseziele) löschen
 - Ja, zuerst Daten in die Tabelle KundInnen löschen
43. Manche Beziehungen bestehen nur aus Linien, manchen haben 1 oder das Unendlichzeichen dabei. Warum?
- Wenn Felder mit dem Datentyp Zahl miteinander verbunden werden, erscheinen nur Linien
 - Die referentielle Integrität blendet neben der Linie auch die Art der Beziehung ein (1:1 oder 1:n)
 - Die Linie deutet darauf hin, dass die Datentypen unverträglich sind
44. Was bewirkt die referentielle Integrität?
-
-
45. Welcher Datentyp eignet sich nicht für Beziehungen?
- Zahl
 - Text
 - Memo

521 - 525 Formulare

46. Was bewirkt bei einer markierten Tabelle der Klick auf das Symbol  ?
- Es wird ein einfaches Formular erstellt
 - Es wird eine Kopie der Tabelle erstellt
 - Die Tabelle wird gefiltert
47. Sie haben ein Formular über das Symbol *AutoFormular* erstellt. Wo wird es gespeichert?
-
48. Wie navigieren Sie zum Datensatz Nr. 122?
-
49. Wie löschen Sie diesen Datensatz?
-

50. Sie ändern im Formular einen Datensatz (zB einen Tippfehler). Was passiert in der Tabelle?
.....
51. Sie löschen ein Formular, was passiert mit den Datensätzen in der Tabelle?
- Alle Datensätze sind auch in der Tabelle gelöscht
 - Alle Datensätze bleiben in der Tabelle gespeichert
 - Access fragt nach, ob sie auch die Tabelle löschen möchten
52. Sie möchten den Titel eines Formulars ändern. Wie gehen Sie vor?
.....
.....
.....

526 - 535 Abfragen

53. Wie erstellen Sie eine Auswahlabfrage?
.....
.....
54. Was bewirkt das Ausführen einer Abfrage?
- Speichern der Abfrage
 - Wechsel in die Entwurfsansicht
 - Wechsel in die Datenblattansicht
55. Sie löschen einen Datensatz aus dem Abfrageergebnis. Hat das Folgen?
- Nein, keine Folgen
 - Ja, der Datensatz wurde auch aus der Tabelle gelöscht
56. Sie haben eine Abfrage erstellt, aber ein Feld vergessen. Wie fügen Sie nachträglich das Feld in den Entwurf ein?
.....
.....
.....
57. Sie sortieren zB nach dem *Einkommen*, aufsteigend. Sie möchten diese Feld nicht anzeigen lassen. Was schlagen sie vor?
.....
.....
58. Sie möchten zuerst nach dem *Einkommen*, anschließend nach dem *Namen* sortieren. Gibt es eine Reihenfolge der Felder im Entwurf?
- Nein
 - Ja, zuerst steht das Feld Einkommen, dahinter das Feld Name
 - Ja, aber die Zeit ist der entscheidende Faktor (zuerst Einkommen, dann Name)

59. Sie suchen nach allen KundInnen aus *Innsbruck*. Welches Kriterium geben Sie wo ein?
.....
.....
60. Sie suchen nach allen Produkten, die mit *R* beginnen. Welches Kriterium geben Sie ein?
 R
 Wie "*R*"
 Wie "R*"
61. Sie suchen alle Produkte, die *nicht mit R* beginnen. Welches Kriterium verwenden Sie?
.....
62. Sie suchen alle KundInnen aus *D* oder *A* (Deutschland oder Österreich). Wie geben Sie die Suchbegriffe ein?
.....
63. Sie suchen alle KundInnen aus *D* oder *A*, die heuer das Produkt *Rucksack* gekauft haben. Welche Kriterien geben Sie wie ein?
.....
.....
64. Welches Kriterium geben Sie ein, wenn Sie alle Felder ohne Eintrag finden möchten?
.....
65. Sie suchen alle Produkte, deren 4-stellige Artikelnummer an 2. Stelle eine 9 aufweist. Welches Kriterium geben Sie ein?
.....
66. Mit dem Kriterium *Wie "a?a"* finden Sie welches Ergebnis?
 Anna
 Amadeus
 Autohaus
67. Sie haben eine Checkbox (Ja/Nein-Feld). Wie finden Sie alle aktivierten (Ja-) Einträge?
.....
68. Mit dem Suchkriterium *Wie "[a-m]*"* erhalten Sie welches Ergebnis?
 Eine Liste der Einträge, die alphabetisch von a bis m beginnen
 Alle Einträge, die a oder m enthalten
 Alle Einträge, die mit a oder m beginnen

69. Was passiert bei dieser Abfrage?

| | | |
|-------------|-------------------------------------|--|
| Feld: | PLZ | Ort |
| Tabelle: | PLZ | PLZ |
| Sortierung: | | |
| Anzeigen: | <input checked="" type="checkbox"/> | <input checked="" type="checkbox"/> |
| Kriterien: | | Wie [Geben Sie den gesuchten Ort ein:] |
| oder: | | |

- alle Orte werden angezeigt
- alle Postleitzahlen werden angezeigt
- eine Dialog wird eingeblendet, in den Sie den gesuchten Ort eingeben

70. Sie suchen alle Einträge ab dem 1.7.2008. Welches Kriterium geben Sie ein?

.....

71. Sie suchen alle KundInnen, die im August 2008 bei Ihnen eingekauft haben. Welche Kriterien sind möglich?

.....

.....

72. Sie haben in einer Abfrage über miteinander verbundene Tabellen unter anderem Adressen von KundInnen ausgegeben. Wo sind diese Daten gespeichert?

- In jeder Tabelle, die sich auf die KundInnen bezieht
- In der Abfrage KundInnen
- Nur in der Tabelle KundInnen

73. Welche Ergebnisse werden Sie hier erhalten?

| | | | | | |
|-------------|-------------------------------------|-------------------------------------|-------------------------------------|-------------------------------------|-------------------------------------|
| Feld: | Nr | Bezeichnung | Volumen_in_Liter | Gewicht_in_g | Preis |
| Tabelle: | Artikel | Artikel | Artikel | Artikel | Artikel |
| Sortierung: | | | | | |
| Anzeigen: | <input checked="" type="checkbox"/> | <input checked="" type="checkbox"/> | <input checked="" type="checkbox"/> | <input checked="" type="checkbox"/> | <input checked="" type="checkbox"/> |
| Kriterien: | | | | >1000 | |
| oder: | | | | | |

.....

74. Wie ändern Sie hier das Kriterium so ab, dass Sie alle schweren Artikel (Artikel über 1000 g) mit einem Volumen über 0 und unter 100 finden

| | | | | | |
|-------------|-------------------------------------|-------------------------------------|-------------------------------------|-------------------------------------|-------------------------------------|
| Feld: | Nr | Bezeichnung | Volumen_in_Liter | Gewicht_in_g | Preis |
| Tabelle: | Artikel | Artikel | Artikel | Artikel | Artikel |
| Sortierung: | | | | | |
| Anzeigen: | <input checked="" type="checkbox"/> | <input checked="" type="checkbox"/> | <input checked="" type="checkbox"/> | <input checked="" type="checkbox"/> | <input checked="" type="checkbox"/> |
| Kriterien: | | | >0 Und <100 | <=1000 | |
| oder: | | | | | |

.....

75. Wie ändern Sie die Abfrage so ab, dass Sie entweder alle Artikel mit einem Volumen über 50 oder alle wasserdichten Produkte erhalten?

| | | | | | |
|-------------|-------------------------------------|-------------------------------------|-------------------------------------|-------------------------------------|-------------------------------------|
| Feld: | Volumen_in_Liter | Gewicht_in_g | Preis | lagernd | wasserdicht |
| Tabelle: | Artikel | Artikel | Artikel | Artikel | Artikel |
| Sortierung: | | | | | |
| Anzeigen: | <input checked="" type="checkbox"/> | <input checked="" type="checkbox"/> | <input checked="" type="checkbox"/> | <input checked="" type="checkbox"/> | <input checked="" type="checkbox"/> |
| Kriterien: | >50 | | | | Nein |
| oder: | | | | | |

.....

76. Was bedeutet es, Kriterien in die selbe Zeile zu schreiben?

.....

77. Was bedeutet es, Kriterien in unterschiedliche Zeilen zu schreiben

.....

78. Sie haben eine Abfrage in der Entwurfsansicht erstellt. Sie wissen, dass Sie lediglich 12 Datensätze in der Tabelle erfasst haben, bekommen aber jeden Datensatz 12-fach, also 144 Ergebnisse. Warum?

- Weil Sie die Tabelle doppelt im Abfrageentwurf haben
- Weil Sie eine Anfügeabfrage erstellt haben
- Weil Sie ein Kriterium eingegeben haben, dass Tabellen verbindet

79. Was bedeutet der Ausdruck <>2

- Sie finden alle Werte außer 2
- Sie finden alle Werte unter 2
- Sie finden alle Werte ab 2

80. Was bedeuten diese Ausdrücke:

<

>

>=

81. Sie möchten in einer Abfrage die 5%-Skonti in einem eigenen Feld berechnen. Welcher Ausdruck führt zum Ziel?

- Skonto:Preis*0,05
- Skonto:[Preis]*5%
- Skonto:[Preis]*0,05

536 - 544 Berichte

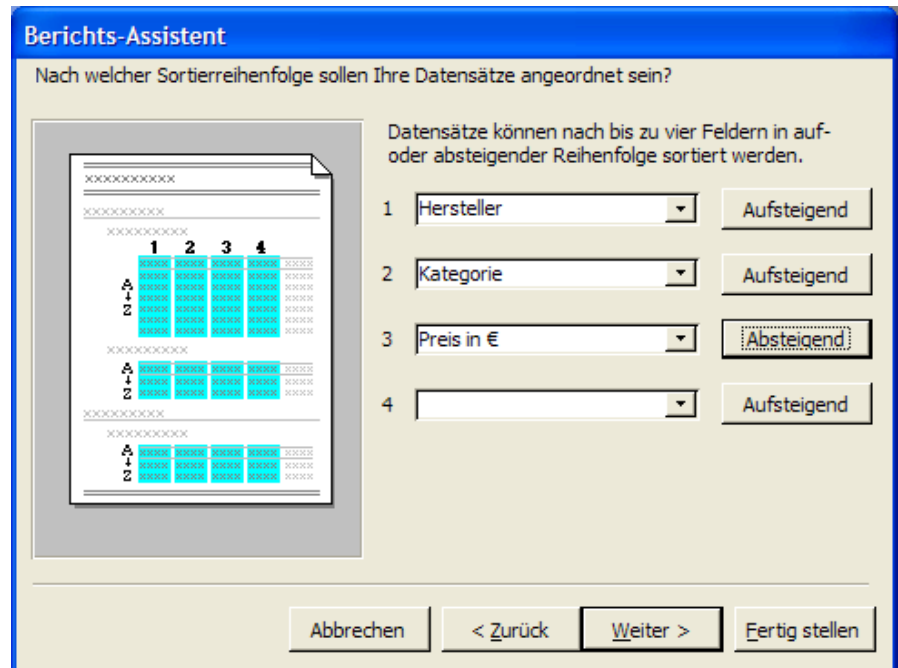
82. Wie erstellen Sie einen übersichtlichen Bericht über eine Tabelle?

.....
.....

83. Unter welchen Objekten einer Datenbank finden Sie abgespeicherte Berichte?

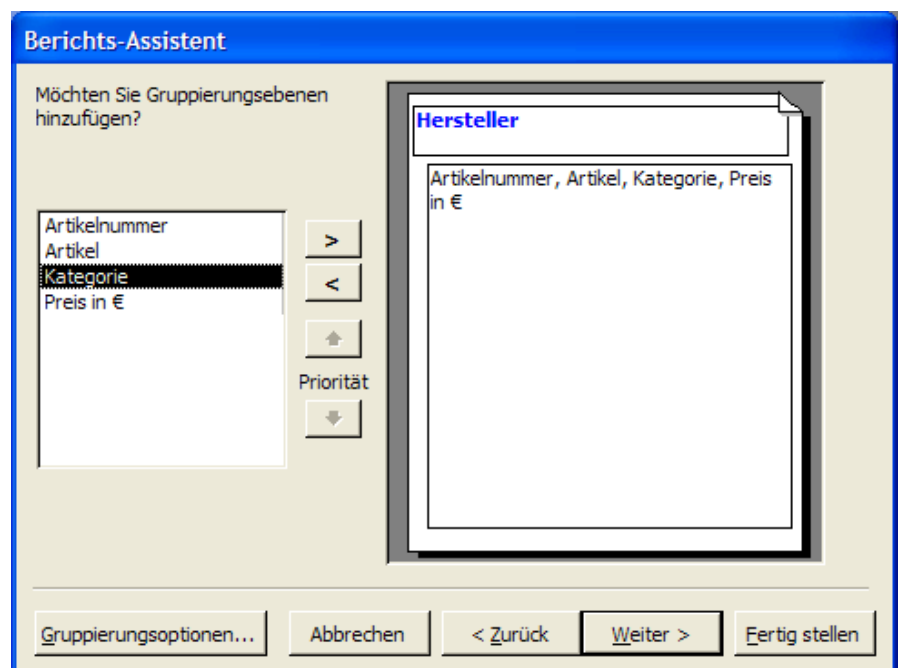
.....

84. Sie erstellen einen Bericht unter Verwendung des Assistenten und möchten nach dem Hersteller sortieren. Kreisen Sie in der Grafik ein, wohin Sie klicken müssen, wenn Sie absteigend sortieren möchten.



85. Wird in der Abbildung gruppiert und wenn ja, wonach?

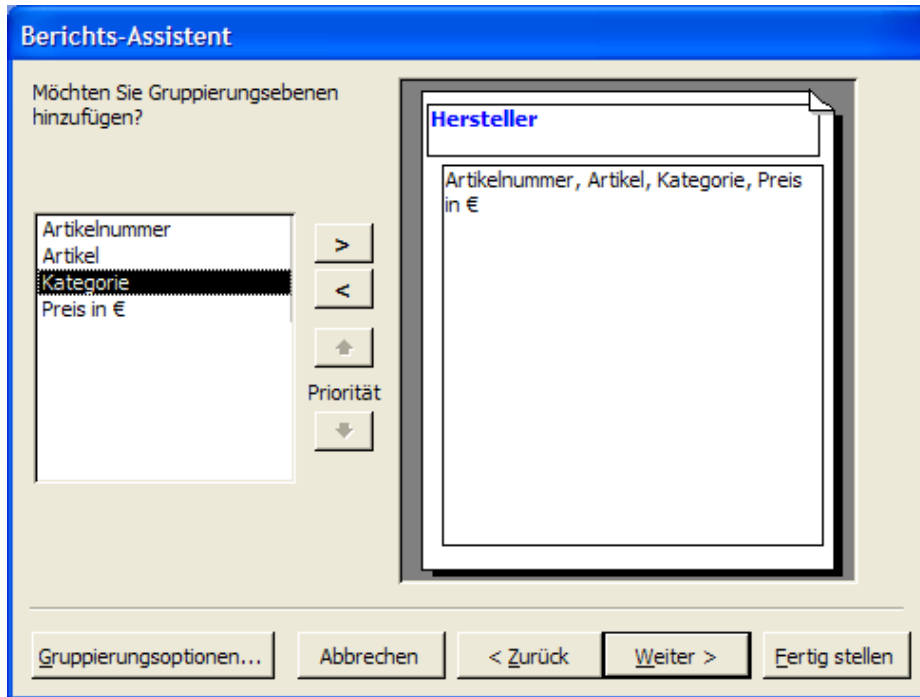
- Nach der Kategorie
- Nach dem Hersteller
- Hier wird nicht gruppiert



86. Was bewirkt eine Gruppierung?

.....
.....

87. Sie möchten die Summe der Produkte eines Herstellers ermitteln. Kreisen Sie in der Grafik ein, wohin Sie klicken müssen.



88. Sie ermitteln in der Entwurfsansicht des Berichtes mit einer Funktion die Summe selber. Was geben Sie ein?

- =SUMME(Preis]
- =SUMME[Preis]
- =SUMME([Preis])

89. Welche Funktion geben Sie ein, wenn Sie die Anzahl der Daten ermitteln möchten?

- Anzahl
- Summe
- Max

545 Drucken

90. Wie drucken Sie den 12. Datensatz eines Formulars aus?

.....